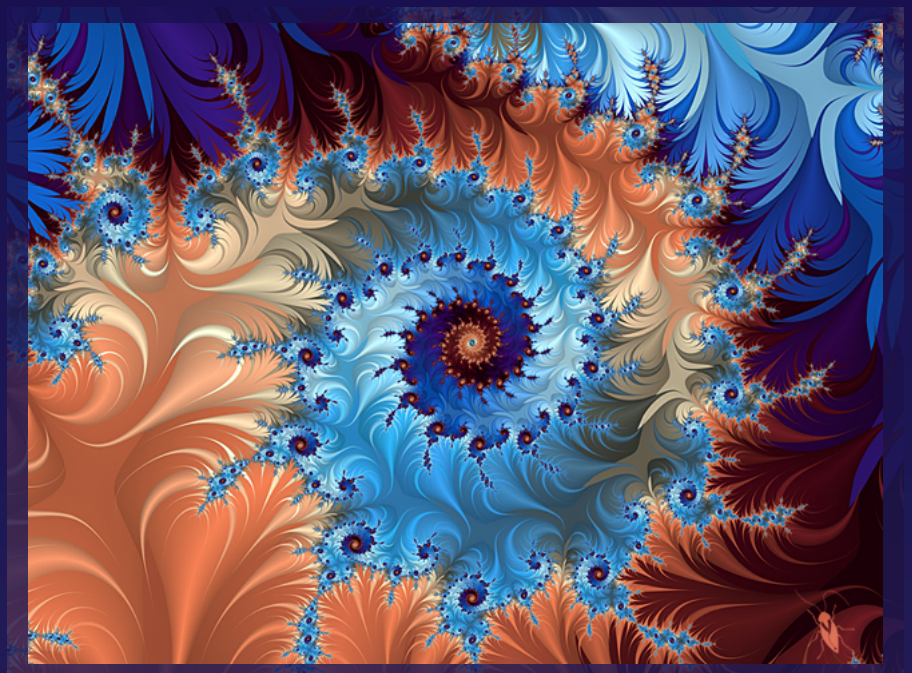


Documentation de la classe `mathbook.cls` v1.5

Stéphane PASQUET

27 septembre 2024



1 Les extensions chargées	1
I Extensions chargées automatiquement	1
II Appel de la classe	2
1 Les options	2
a Pour la classe « book »	2
b Pour l'extension « inputenc »	2
c Les paquets AMS	2
d Page avant chaque chapitre	2
2 Les couleurs et fontes	3
I Les couleurs	3
1 Les couleurs par défaut	3
2 Changer une couleur	6
II Les fontes	6
1 Les fontes par défaut	6
2 Changer une fonte	6
3 Les longueurs	7
4 Bien utiliser la classe	9
I La couverture	9
II Les tableaux	9
1 Espaces dans les cellules	9
2 Une ligne en couleur	10
III Les environnements	11
1 Les remarques	11
2 Les méthodes	11
3 Les définitions	11
4 Les propriétés	11
5 Les théorèmes	12
6 Les exemples	12
7 Les démonstrations	12
a Option « 0 »	12
b Option « 2 »	13
c Option « 3 »	13
d Option « 4 »	13
e Option « 5 »	14
8 Couper un environnement : la commande \breakbox	14
9 Définir une nouvelle box comme la box « Remarque »	15
10 Définir une nouvelle box comme la box « Définition »	15
IV Les commandes	15
1 Les citations en début de chaque chapitre	15
2 Les listes	16
3 Les activités	16
V Les exercices	17
1 Ajout de la partie « exercices »	17
2 Environnement « exercice »	17
VI Les corrigés	19
1 L'environnement « correction »	19
2 Couper une correction	19
a Saut de page	19
b Saut de colonne	19
3 Le répertoire où sont mises les corrections	20
4 Afficher les corrections	20
a Création de la partie « Corrigés des exercices »	20
b Afficher toutes les corrections	20

VII Table des matières 22

1 Le titre 22

2 Le sommaire 22

VIII Création d'un index 22

1 Définition du nombre de colonnes 22

2 Création et affichage de l'index 22

5 Mises à jour 23

Chapitre 1

Les extensions chargées

I Extensions chargées automatiquement

Noms	Utilités
book.cls (avec l'option <i>a4paper</i>)	Sert de base à la classe
inputenc	Encodage
fontenc (avec l'option <i>T1</i>)	Encodage
babel (avec l'option <i>frenchb</i>)	Gestion du français
array	Mise en forme de tableaux
tabularx	Mise en forme de tableaux
longtable	Mise en forme de tableaux
cellspace	Mise en forme de tableaux
xcolor (avec option <i>cmymk</i> et <i>table</i>)	Gestion des couleurs
tikz (avec les bibliothèques <i>calc</i> et <i>decorations.pathmorphing</i>)	Graphiques
titlesec	Mise en forme des titres
multicol	Création de plusieurs colonnes
fancyhdr	Mise en forme des pages (en-tête et pied-de-page)
geometry	Mise en forme des pages (marges)
eso-pic	Mise en forme des pages (styles)
graphicx	Gestion des images
fancyvrb	Gestion des corrigés d'exercices
verbatim	Gestion des corrigés d'exercices
multido	Boucle
numprint (avec l'option <i>autolanguage</i>)	Affichage des nombres
hyperref (avec l'option <i>colorlinks</i>) et <i>linkcolor=corref@color</i>	pour les liens internes
enumitem	Gestion des listes



Appel de la classe

```
1 \documentclass[<options>]{mathbook}
```

1

Les options

a

Pour la classe « book »

- openany pour éviter les pages blanches
- 10pt, 11pt ou 12pt pour la taille des caractères

b

Pour l'extension « inputenc »

Vous avez le choix entre :

- | | | |
|-----------|------------|----------|
| • ascii | • applemac | • latin9 |
| • ansinew | • latin1 | • utf8 |

c

Les paquets AMS

Pour charger les extensions amsmath, amssymb et amsfonts, on mettra l'option :

- ams

d

Page avant chaque chapitre

'Zavez remarqué? Avant chaque chapitre de cette documentation, il y a une page de présentation ...

Les couleurs et fontes

I Les couleurs

1 Les couleurs par défaut

Noms	Valeurs (CMYK)	Correspondances
chapter@bg@color	1,0.2,0.3,0.1	Fond du titre « Chapitre ... »
chapterdegrade@color	0.21,0.04,0,0.18	Dégradé de chaque première page des chapitres
chapterellipse@bg@color	0.33,0.07,0,0.18	Fond de l'ellipse la plus grande en haut à gauche sur chaque première page des chapitres
chapterellipse@color	0,0,0,0	Fond de l'ellipse la plus petite où est écrit « Chapitre ... »
chaptertitlename@color	0,0,0,0	Couleur du texte « Chapitre ... »
chapterrule@color	0.38,0.06,0,0.22	Traits verticaux sur toute la hauteur de la première page de chaque chapitre
chaptermidcircle@color	0.21,0.04,0,0.14	Cercle presque centré verticalement sur la première page de chaque chapitre
chapterbotcircle@color	0.06,0.01,0,0.05	Cercle du bas de la première page de chaque chapitre
chaptertopcircle@color	0.13,0.02,0,0.1	Cercles en haut à droite de la première page de chaque chapitre
chapterline@color	0.27,0.03,0,0.17	Trait oblique en haut à droite sur la première page de chaque chapitre
pagenumber@bg@color	0.94,0.37,0,0.17	Fond des numéros de page
shadow@color	0.07,0,0,0.49	Ombres
chapterintro@color	0.73,0.39,0,0.51	Couleur de la citation optionnelle à chaque début de chapitre
chapter@title@color	0.59,0.11,0,0.59	Couleur du titre des chapitres
section@title@color	1,0.2,0.3,0.1	Couleur du titre des sections
subsection@title@color	0,0.6,0.9,0	Couleur du titre des subsections
subsubsection@title@color	0.71,0,0.87,0.35	Couleur du titre des subsubsections
paragraph@title@color	0.78,0,0.74,0.45	Couleur du titre des paragraphes
subparagraph@title@color	0.78,0,0.74,0.45	Couleur du titre des sous-paragraphes
arrayrule@color	1,0.2,0.3,0.1	Traits des tableaux
cell@color	0.21,0.04,0,0.18	fond des cellules d'un tableau sur toute une ligne avec la commande <code>firstline</code>
remtitle@color	0,0,0,0	Couleur du titre des remarques
remtitle@bg@color	0.59,0.11,0,0.59	Couleur de fond du titre des remarques
rem@bg@color	0.07,0,0,0.20	Couleur de fond des remarques

methtitle@color	0,0,0,0	Couleur du titre des méthodes
methtitle@bg@color	0.15,0.87,0,0.60	Couleur de fond du titre des méthodes
meth@bg@color	0.04,0.24,0,0.15	Couleur de fond des méthodes
def@bg@color	0.14,0,0.14,0.03	Couleur de fond des définitions
deftitle@bg@color	0.89,0,0.89,0.38	Couleur de fond du titre des définitions
deftitle@color	0,0.04,0.73,0	Couleur du mot « Définition »
prop@bg@color	0,0.16,0.17,0.03	Couleur de fond des propriétés
proptitle@bg@color	0,0.91,0.98,0.12	Couleur de fond du titre des propriétés
proptitle@color	0,0.04,0.73,0	Couleur du mot « Propriété »
thm@bg@color	0,0.34,0.34,0.04	Couleur de fond des théorèmes
thmtitle@bg@color	0,0.97,0.97,0.11	Couleur de fond du titre des théorèmes
thmtitle@color	0,0.04,0.73,0	Couleur du mot « Théorème »
ex@bg@color	0.17,0.15,0,0.07	Couleur de fond des exemples
extitle@bg@color	0.88,0.76,0,0.61	Couleur de fond du titre des exemples
extitle@color	0,0.04,0.73,0	Couleur du mot « Exemple »
dem@border@color	0,0,0,1	Couleur du trait des démonstrations
dem@bg@color	0,0,0,0	Couleur de fond des démonstrations
activitytitle@color	0.25,0.85,0,0.38	Couleur du titre des activités
activitynum@color	0,0,0,0	Couleur du numéro de l'activité
exercices@bg@color	0.17,0.07,0,0.12	Couleur de fond des exercices (page entière)
exercicetitle@bg@color	0.85,0.41,0,0.75	Couleur de fond du titre de la page des exercices
exercicetitle@color	0,0,0,0	Couleur du titre de la page des exercices
exercicenum@bg@color	0.85,0.41,0,0.75	Couleur de fond du numéro des exercices
exercicenum@color	0,0,0,0	Couleur du numéro des exercices
corriges@bg@color	0.11,0,0.09,0.09	Couleur de fond des corrigés (page entière)
corrigetitle@bg@color	0.86,0,0.66,0.63	Couleur de fond du titre de la page des corrigés
corrigetitle@color	0,0,0,0	Couleur du titre des corrigés
corrigenum@bg@color	0.86,0,0.66,0.63	Couleur de fond du numéro des corrigés
corrigenum@color	0,0,0,0	Couleur du numéro des corrigés
corref@color	0,0.88,0.88,0.45	Couleur du texte « CORRECTION PAGE ... » en fin de chaque énoncés d'exercice
firstpagetop@bg@color	0.96,0.94,0,0.7	Couleur du dégradé haut de la page de couverture
firstpagebottom@bg@color	0.82,0.80,0,0.58	Couleur du dégradé bas de la page de couverture
titledoc@color	0,0,0,0	Couleur du titre de la couverture
firstpage@lines@color	0.07,0,0,0.49	Couleur des lignes (en haut) de la couverture
titleauthor@color	0,0,0,0	Couleur en laquelle est écrit l'auteur
titledate@color	0,0,0,0	Couleur en laquelle est écrite la date sur la couverture

indextitle@bg@color	0.94,0.37,0,0.17	Couleur de fond du titre de l'index
indextitle@color	0,0,0,0	Couleur du titre de l'index
contentstitle@color	0.07,0,0,0.19	Couleur du titre de la table des matières
contentstitleshadow@color	0.07,0,0,0.49	Couleur de l'ombre du titre de la table des matières

2

Changer une couleur

```

1 \redefineColor{<nom de la couleur>}{<nouvelle valeur CMYK>
2 % Exemple :
3 \makeatletter
4 \redefineColor{arrayrule@color}{0,0,0,1} % pour "noir"
5 \makeatother

```

II

Les fontes

1

Les fontes par défaut

Par défaut, la fonte des titres est « Grotesq ».

Noms	Valeurs (CMYK)	Correspondances
\chaptertitlename@font	\fontfamily{ugq}	« Chapitre ... »
\chaptertitle@font	\fontfamily{ugq}	Titre des chapitres
\pagenumber@font	\fontfamily{ugq}	Numéro des pages
\sectiontitle@font	\fontfamily{ugq}	Titre des sections
\subsectiontitle@font	\fontfamily{ugq}	Titre des subsections
\subsubsectiontitle@font	\fontfamily{ugq}	Titre des subsubsection
\paragraphtitle@font	\fontfamily{ugq}	Titre des paragraphes
\subparagraphtitle@font	\fontfamily{phv}	Titre des sous-paragraphes
\remtitle@font	\fontfamily{ugq}	Titre du titre des remarques
\methtitle@font	\fontfamily{ugq}	Titre du titre des méthodes
\deftitle@font	\fontfamily{ugq}\small	Titre des définitions
\proptitle@font	\fontfamily{ugq}\small	Titre des propriétés
\thmttitle@font	\fontfamily{ugq}\small	Titre des théorèmes
\extitle@font	\fontfamily{ugq}\small	Titre des exemples
\activity@font	\fontfamily{ugq}\large	Titre des activités
\exercicetitle@font	\fontfamily{ugq}\Huge	Titre de la page des exercices
\exercicenum@font	\fontfamily{ugq}\bfseries	Numéro des exercices
\corrigetitle@font	\fontfamily{ugq}\Huge	Titre de la page des corrigés
\corrigenum@font	\fontfamily{ugq}\bfseries	Numéro des corrigés
\corref@font	\fontfamily{phv}\bfseries\itshape \small	« Correction page ... »
\titledoc@font	\fontfamily{ugq}\bfseries \itshape\fontsize{34}{36}	Titre sur la couverture
\titleauthor@font	\fontfamily{ugq}\Huge	Nom de l'auteur sur la couverture
\titledate@font	\fontfamily{ugq}\large	Date sur la couverture
\indextitle@font	\fontfamily{ugq}\bfseries\Huge	Titre de l'index
\contentstitle@font	\fontfamily{ugq}\bfseries \fontsize{56}{58}	Titre de la table des matières

2

Changer une fonte

```

1 \def<nom de la fonte>{\fontfamily{<nom>}\selectfont}
2 \makeatletter% Exemple :
3 \def\chaptertitle@font{\fontfamily{phv}\selectfont}
4 \makeatother

```

Les longueurs

Noms	Valeurs par défaut	Correspondances
<code>\cellspacetoplimit</code>	3pt	Espace entre le trait supérieur d'une cellule et le texte quand on utilise la lettre « S » dans l'environnement du tableau.
<code>\cellspacebottomlimit</code>	3pt	Espace entre le trait inférieur d'une cellule et le texte quand on utilise la lettre « S » dans l'environnement du tableau.
<code>\parindent</code>	0pt	Indentation par défaut du document.
<code>\decalnumsec</code>	-0.5em	Pour que le numéro des sections et leur titre soient alignés, il y a un décalage vertical vers le bas par défaut. Sinon, la base du « cadre » comportant le numéro serait alignée avec celle du titre.
<code>\decalnumsubsec</code>	-0.5em	Idem avec les subsections.
<code>\decalnumsubsubsec</code>	-0.5em	Idem avec les subsubsections.
<code>\spacetitlesec</code>	0.5em	Espace entre le numéro des sections et leur titre.
<code>\spacetitlesubsec</code>	0.2em	Espace entre le numéro des subsections et leur titre.
<code>\spacetitlesubsubsec</code>	0.2em	Espace entre le numéro des subsubsections et leur titre.
<code>\decalxtitlesubsec</code>	0pt	Décalage horizontal des titres des subsections.
<code>\decalxtitlesubsubsec</code>	0pt	Décalage horizontal des titres des subsubsections.
<code>\spacebeforerem</code>	1em	Espace vertical avant chaque remarque
<code>\spacebeforemeth</code>	1em	Espace vertical avant chaque méthode
<code>\spacebeforedef</code>	1em	Espace vertical avant chaque définition
<code>\spacebeforeprop</code>	1em	Espace vertical avant chaque propriété
<code>\spacebeforethm</code>	1em	Espace vertical avant chaque théorème
<code>\spacebeforeex</code>	1em	Espace vertical avant chaque exemple
<code>\spacebeforedem</code>	1em	Espace vertical avant chaque démonstration
<code>\spacebeforeact</code>	1em	Espace vertical avant chaque activité
<code>\spacebeforeexo</code>	1em	Espace vertical avant chaque exercice
<code>\spacebeforenew</code>	1em	Espace vertical avant chaque nouvelle box définie
<code>\spacebottomrem</code>	1em	Espace vertical après chaque remarque (dans le cadre)
<code>\spacebottommeth</code>	1em	Espace vertical après chaque méthode (dans le cadre)
<code>\spacebottomnew</code>	1em	Espace vertical après chaque nouvelle box définie (dans le cadre)
<code>\marginleft</code>	6em	Espace vertical consacré aux titres des définitions, théorèmes, propriétés, ...
<code>\margintoptitle</code>	4em	Espace vertical au-dessus du titre sur la couverture (par rapport au bord supérieur de la page)
<code>\marginlefttitle</code>	4em	Marge à gauche du titre sur la couverture
<code>\marginbottompic</code>	4em	Espace vertical en bas de l'image (facultative) de la couverture
<code>\marginrightpic</code>	4em	Marge à droite de l'image (facultative) sur la couverture

<code>\margintopauthor</code>	20em	Espace vertical au-dessus du nom de l'auteur sur la couverture (par rapport au bord supérieur de la page)
<code>\marginrightdate</code>	4em	Marge à droite de la date sur la couverture
<code>\marginbottomdate</code>	0em	Espace vertical entre la date et le milieu vertical de la page
<code>\controldtoctitle</code>	0.25cm	contrôle du chemin du titre de la table des matières

Bien utiliser la classe

I La couverture

Le titre, le (ou les) auteur(s) ainsi que la date sont déclarés comme d'habitude :

```
1 \title{Mon titre}
2 \author{Moi \and Lui}
3 \date{\today}
```

Vous avez la possibilité d'inclure une image à l'aide de la commande :

```
1 \titlepic[<échelle>]{<nom de l'image>}
2 % Par exemple :
3 \titlepic[0.5]{fractale.jpg}
```

Comme vous pouvez le remarquer, il y a un effet autour de l'image. En fait, l'image est agrandie (avec un coefficient d'agrandissement par défaut de 1.05) et mise sous l'image originale avec un coefficient d'opacité (par défaut, 0.2). Si vous souhaitez l'éliminer, vous pouvez utiliser l'une des méthodes suivantes :

```
1 % pour fixer le coefficient d'agrandissement à 1
2 \def\coef@bg@pic{1}
3 % Pour fixer l'opacité à 0
4 \def\coef@opacity@pic{0}
```

Si vous voulez agrandir l'effet, il suffit de mettre le coefficient d'agrandissement à « 1.1 » par exemple, ou plus.

II Les tableaux

1 Espaces dans les cellules

Si l'on désire insérer des formules mathématiques dans un tableau simple, voilà ce que cela donne :

```
1 \begin{tabular}{|c|c|}
2 \hline
3 Somme & Valeur\\
4 \hline
5 $1+\dfrac{1}{2^2}+\cdots+\dfrac{1}{n^2}+\cdots$
6 &
7 $\dfrac{\pi^2}{6}$\\
8 \hline
9 \end{tabular}
```

Somme	Valeur
$1 + \frac{1}{2^2} + \cdots + \frac{1}{n^2} + \cdots$	$\frac{\pi^2}{6}$

On peut remarquer que les écritures sont trop collées aux traits du tableau. C'est la raison pour laquelle j'ai inclus l'extension `cellspace`, qui permet de « décoller » tout ça :

```

1 \begin{tabular}{|Sc|Sc|}
2 \hline
3 Somme & Valeur\\
4 \hline
5 $1+\dfrac{1}{2^2}+\cdots+\dfrac{1}{n^2}+\cdots$
6 &
7 $\dfrac{\pi^2}{6}$\\
8 \hline
9 \end{tabular}

```

Somme	Valeur
$1 + \frac{1}{2^2} + \cdots + \frac{1}{n^2} + \cdots$	$\frac{\pi^2}{6}$

Les marges sont fixées par défaut par la classe à l'aide des commandes :

```

1 \setlength{\cellspacetoplimit}{3pt}
2 \setlength{\cellspacebottomlimit}{3pt}

```

On peut donc augmenter ces espaces en changeant « 3pt » par ce que l'on veut.

On peut utiliser « S » avec les options « m », « p », « c », « l » et « r », mais il faudra veiller à mettre entre accolades les options « m » et « p » comme le montre l'exemple suivant :

```

1 \begin{tabular}{|S{m{2cm}}|S{p{3cm}}|}
2 \hline
3 Colonne 1 & Colonne 2\\
4 \hline
5 \end{tabular}

```

Colonne 1	Colonne 2
-----------	-----------

2

Une ligne en couleur

On peut insérer une ligne en couleur à l'aide de la commande `\firstline` :

```

1 \begin{tabular}{|Sc|Sc|}
2 \hline\firstline
3 Somme & Valeur\\
4 \hline
5 $1+\dfrac{1}{2^2}+\cdots+\dfrac{1}{n^2}+\cdots$
6 &
7 $\dfrac{\pi^2}{6}$\\
8 \hline
9 \end{tabular}

```

Somme	Valeur
$1 + \frac{1}{2^2} + \cdots + \frac{1}{n^2} + \cdots$	$\frac{\pi^2}{6}$

Remarque

On peut utiliser cette commande ailleurs qu'à la première ligne ...



Les environnements

1

Les remarques

```

1 \begin{remarque}
2 Une remarque
3 \end{remarque}
4
5 \begin{remarque}[s]
6 Plusieurs remarques :\par
7 \begin{itemize}
8 \item Remarque 1
9 \item Remarque 2
10 \end{itemize}
11 \end{remarque}

```

Remarque

Une remarque

Remarques

Plusieurs remarques :

- Remarque 1
- Remarque 2

2

Les méthodes

```

1 \begin{methode}
2 Une méthode
3 \end{methode}
4
5 \begin{methode}[s]
6 Plusieurs méthodes :\par
7 \begin{itemize}
8 \item Méthode 1
9 \item Méthode 2
10 \end{itemize}
11 \end{methode}

```

Méthode

Une méthode

Méthodes

Plusieurs méthodes :

- Méthode 1
- Méthode 2

3

Les définitions

```

1 \begin{definition}[<s>] % [s] en option pour le pluriel
2 Ceci est une définition.
3 \end{definition}

```

Définition

Ceci est une définition

4

Les propriétés

```

1 \begin{propriete}[s] % [s] en option pour le pluriel
2 Ceci est une propriété.\par
3 Ceci est une autre propriété.
4 \end{propriete}

```

Propriétés

Ceci est une propriété.
Ceci est une autre propriété.

5

Les théorèmes

```

1 \begin{theoreme}[<s>] % [s] en option pour le pluriel
2 Ceci est un théorème.
3 \end{theoreme}

```

Théorème Ceci est un théorème.

6

Les exemples

```

1 \begin{exemple}[s] % [s] en option pour le pluriel
2 Ceci est un exemple.\par
3 Ceci est un autre exemple.
4 \end{exemple}

```

Exemples Ceci est un exemple.
Ceci est un autre exemple.

7

Les démonstrations

```

1 \begin{demonstration}
2 \lipsum[1]
3 \end{demonstration}

```

Démonstration

Lorem ipsum dolor sit amet, consectetur adipiscing elit. Ut purus elit, vestibulum ut, placerat ac, adipiscing vitae, felis. Curabitur dictum gravida mauris. Nam arcu libero, nonummy eget, consectetur id, vulputate a, magna. Donec vehicula augue eu neque. Pellentesque habitant morbi tristique senectus et netus et malesuada fames ac turpis egestas. Mauris ut leo. Cras viverra metus rhoncus sem. Nulla et lectus vestibulum urna fringilla ultrices. Phasellus eu tellus sit amet tortor gravida placerat. Integer sapien est, iaculis in, pretium quis, viverra ac, nunc. Praesent eget sem vel leo ultrices bibendum. Aenean faucibus. Morbi dolor nulla, malesuada eu, pulvinar at, mollis ac, nulla. Curabitur auctor semper nulla. Donec varius orci eget risus. Duis nibh mi, congue eu, accumsan eleifend, sagittis quis, diam. Duis eget orci sit amet orci dignissim rutrum.

Par défaut, le trait est à gauche ; cependant, il y a plusieurs possibilités :

a

Option « 0 »

```

1 \makeatletter
2 \redefineColor{dem@bg@color}{0.02,0.02,0,0.11}
3 \makeatother
4 \begin{demonstration}[0]
5 \lipsum[2]
6 \end{demonstration}

```


Démonstration

Nam dui ligula, fringilla a, euismod sodales, sollicitudin vel, wisi. Morbi auctor lorem non justo. Nam lacus libero, pretium at, lobortis vitae, ultricies et, tellus. Donec aliquet, tortor sed accumsan bibendum, erat ligula aliquet magna, vitae ornare odio metus a mi. Morbi ac orci et nisl hendrerit mollis. Suspendisse ut massa. Cras nec ante. Pellentesque a nulla. Cum sociis natoque penatibus et magnis dis parturient montes, nascetur ridiculus mus. Aliquam tincidunt urna. Nulla ullamcorper vestibulum turpis. Pellentesque cursus luctus mauris. ■

b Option « 2 »

```
1 \begin{demonstration}[2]
2 \lipsum[2]
3 \end{demonstration}
```

Démonstration

Nam dui ligula, fringilla a, euismod sodales, sollicitudin vel, wisi. Morbi auctor lorem non justo. Nam lacus libero, pretium at, lobortis vitae, ultricies et, tellus. Donec aliquet, tortor sed accumsan bibendum, erat ligula aliquet magna, vitae ornare odio metus a mi. Morbi ac orci et nisl hendrerit mollis. Suspendisse ut massa. Cras nec ante. Pellentesque a nulla. Cum sociis natoque penatibus et magnis dis parturient montes, nascetur ridiculus mus. Aliquam tincidunt urna. Nulla ullamcorper vestibulum turpis. Pellentesque cursus luctus mauris. ■

c Option « 3 »

```
1 \begin{demonstration}[3]
2 \lipsum[2]
3 \end{demonstration}
```

Démonstration

Nam dui ligula, fringilla a, euismod sodales, sollicitudin vel, wisi. Morbi auctor lorem non justo. Nam lacus libero, pretium at, lobortis vitae, ultricies et, tellus. Donec aliquet, tortor sed accumsan bibendum, erat ligula aliquet magna, vitae ornare odio metus a mi. Morbi ac orci et nisl hendrerit mollis. Suspendisse ut massa. Cras nec ante. Pellentesque a nulla. Cum sociis natoque penatibus et magnis dis parturient montes, nascetur ridiculus mus. Aliquam tincidunt urna. Nulla ullamcorper vestibulum turpis. Pellentesque cursus luctus mauris. ■

d Option « 4 »

```
1 \begin{demonstration}[4]
2 \lipsum[2]
3 \end{demonstration}
```

Démonstration

Nam dui ligula, fringilla a, euismod sodales, sollicitudin vel, wisi. Morbi auctor lorem non justo. Nam lacus libero, pretium at, lobortis vitae, ultricies et, tellus. Donec aliquet, tortor sed accumsan bibendum, erat ligula aliquet magna, vitae ornare odio metus a mi. Morbi ac orci et nisl hendrerit mollis. Suspendisse ut massa. Cras nec ante. Pellentesque a nulla. Cum sociis natoque penatibus et magnis dis parturient montes, nascetur ridiculus mus. Aliquam tincidunt urna. Nulla ullamcorper vestibulum turpis. Pellentesque cursus luctus mauris. ■

e Option « 5 »

```
1 \begin{demonstration}[5]
2 \lipsum[2]
3 \end{demonstration}
```

Démonstration

Nam dui ligula, fringilla a, euismod sodales, sollicitudin vel, wisi. Morbi auctor lorem non justo. Nam lacus libero, pretium at, lobortis vitae, ultricies et, tellus. Donec aliquet, tortor sed accumsan bibendum, erat ligula aliquet magna, vitae ornare odio metus a mi. Morbi ac orci et nisl hendrerit mollis. Suspendisse ut massa. Cras nec ante. Pellentesque a nulla. Cum sociis natoque penatibus et magnis dis parturient montes, nascetur ridiculus mus. Aliquam tincidunt urna. Nulla ullamcorper vestibulum turpis. Pellentesque cursus luctus mauris. ■

8

Couper un environnement : la commande `\breakbox`

Dans les cas où un environnement est plus grand que l'espace vertical qu'il reste en bas de page courante, il est possible de le couper avec la commande `\breakbox`. Ainsi, le code suivant :

```
1 \begin{propriete}[s]
2 Le produit scalaire nous permet d'établir :
3 \begin{itemize}
4 \item le théorème de la médiane;
5 \item le théorème d'Al-Kaschi;
6 \item la formule des sinus.
7 \end{itemize}
8 \breakbox
9 De plus, il nous permet d'établir une équation cartésienne d'un cercle :
10 \[
11 \rm M\in\mathscr{C}\}\coord{\Omega}{r} \Leftrightarrow (x-a)^2+(y-b)^2=r^2
12 \]
13 où  $\Omega\coord{a}{b}$  est le centre du cercle  $\mathscr{C}$  et  $r$  son rayon.
14 \end{propriete}
```

donnera :

Propriétés Le produit scalaire nous permet d'établir :

- le théorème de la médiane;
- le théorème d'Al-Kaschi;
- la formule des sinus.

...

Propriétés (suite)

De plus, il nous permet d'établir une équation cartésienne d'un cercle :

$$M(x; y) \in \mathcal{C}(\Omega; r) \iff (x - a)^2 + (y - b)^2 = r^2$$

où $\Omega(a; b)$ est le centre du cercle \mathcal{C} et r son rayon.

9

Définir une nouvelle box comme la box « Remarque »

```
1 \DefineNewBoxLikeRem{nom}{titre}{couleur principale}{couleur texte}{fonte titre et items}
2 % Exemple :
3 \DefineNewBoxLikeRem{mabox}{Ma box à moi}{yellow}{red}{phv}
4 \begin{mabox}
5 Ceci est ma box à moi tout seul !
6 \end{mabox}
```

Ma box à moi

Ceci est ma box à moi tout seul !

Remarque : par défaut, la fonte utilisée pour les titres est « ugq ».

10

Définir une nouvelle box comme la box « Définition »

```
1 \DefineNewBoxLikeDef{nom}{titre}{couleur principale}{couleur texte}{fonte titre et items}
2 % Exemple :
3 \DefineNewBoxLikeDef{mybox}{Ma box}{yellow}{red}{phv}
4 \begin{mybox}
5 Ceci est ma box à moi tout seul !
6 \breakbox
7 Ma mienne !
8 \end{mybox}
```

Ma box

Ceci est ma box à moi tout seul !



Ma box
(suite)

Ma mienne !

IV

Les commandes

1

Les citations en début de chaque chapitre

Ces citations sont facultatives ; cependant, si vous en mettez une à un chapitre et que vous n'en voulez plus après, il faudra spécifier au chapitre suivant une citation vide.

Pour déclarer une citation, il faut insérer la commande suivante avant la commande `\chapter` :

```
1 \intro{<Citation>}
2 \introauthor{<auteur de la citation>}
3 \chapter{<titre du chapitre>}
```

2

Les listes

Par défaut, les listes ont été légèrement modifiées :

```
1 \begin{itemize}
2 \item Item 1
3 \begin{itemize}
4 \item Sous-item 1
5 \item Sous-item 2
6 \end{itemize}
7 \item Item 2
8 \end{itemize}
```

- Item 1
 - Sous-item 1
 - Sous-item 2
- Item 2

Le style des items ainsi que celui des numérotations est automatiquement ajusté à l'environnement dans lequel vous êtes : dans les environnements « remarque » et « methode », les puces et les numéros seront de la même couleur que la couleur principale. Il en sera de même dans les parties « exercices » et « corrigés ».

Si la couleur ne vous plaît pas, vous pouvez la changer à l'aide de la commande suivante :

```
1 \itemclass{<nom de la couleur>}{<fonte utilisée>}
2 % Exemple 1 : les puces seront rouges et la fonte inchangée
3 \itemclass{red}{}
4 % Exemple 2 : les puces seront bleues et la fonte sera "helvetica"
5 \itemclass{blue}{\fontfamily{phv}\selectfont}
```

3

Les activités

```
1 \activite{Une application du théorème de Pythagore}
2 \begin{enumerate}
3 \item
4 \begin{enumerate}
5 \item Construire un triangle DEF tel que DE = 7,2 cm, EF = 4 cm et FD = 6 cm.
6 \item Quel est le plus grand côté de ce triangle ?
7 \end{enumerate}
8 \item
9 \begin{enumerate}
10 \item Calculer  $DE^2$  puis  $EF^2 + FD^2$ .
11 \item Expliquer pourquoi le triangle DEF n'est pas rectangle.
12 \end{enumerate}
13 \end{enumerate}
```

1

Activité

- 1
 - a. Construire un triangle DEF tel que $DE = 7,2$ cm, $EF = 4$ cm et $FD = 6$ cm.
 - b. Quel est le plus grand côté de ce triangle ?
- 2
 - a. Calculer DE^2 puis $EF^2 + FD^2$.
 - b. Expliquer pourquoi le triangle DEF n'est pas rectangle.

V Les exercices

1 Ajout de la partie « exercices »

Si vous souhaitez ajouter une partie « exercices » à votre document, cela se fera à l'aide de la commande :

```
1 \exostart[1] % l'option [1] quand on met les corrigés
```

Cela aura pour effet de créer une nouvelle page sur fond coloré en ajoutant un titre, comme le montre la page suivante.

2 Environnement « exercice »

Pur créer un nouvel exercice, on utilisera l'environnement :

```
1 \begin{exercice}  
2 Mon bel exercice.  
3 \end{exercice}
```

Il arrive que l'énoncé soit long et déborde d'une page à l'autre.

Pour éviter des désagréments de mise en page, on pourra utiliser l'option suivante :

```
1 \begin{exercice}  
2 Le début d'un énoncé assez long...  
3 \end{exercice}  
4  
5 \begin{exercice}[1]  
6 La suite de l'énoncé assez long.  
7 \end{exercice}
```

Cette option permet de « couper » l'environnement « exercice » mais il ne faut pas le couper en plein environnement « enumerate ». On pourra adopter la solution suivante :

```
1 \begin{exercice}  
2 \begin{enumerate}  
3 \item Question 1  
4 \item Question 2  
5 \end{enumerate}  
6 \end{exercice}  
7  
8 \begin{exercice}[1]  
9 \begin{enumerate}[start=3]  
10 \item Question 3  
11 \end{enumerate}  
12 \end{exercice}
```

Dans l'exemple page suivante, j'ai utilisé l'environnement « multicols » qui permet de séparer la page en deux.

Exercices

01 Lorem ipsum dolor sit amet, consectetur adipiscing elit. Ut purus elit, vestibulum ut, placerat ac, adipiscing vitae, felis. Curabitur dictum gravida mauris. Nam arcu libero, nonummy eget, consectetur id, vulputate a, magna. Donec vehicula augue eu neque. Pellentesque habitant morbi tristique senectus et netus et malesuada fames ac turpis egestas. Mauris ut leo. Cras viverra metus rhoncus sem. Nulla et lectus vestibulum urna fringilla ultrices. Phasellus eu tellus sit amet tortor gravida placerat. Integer sapien est, iaculis in, pretium quis, viverra ac, nunc. Praesent eget sem vel leo ultrices bibendum. Aenean faucibus. Morbi dolor nulla, malesuada eu, pulvinar at, mollis ac, nulla. Curabitur auctor semper nulla. Donec varius orci eget risus. Duis nibh mi, congue eu, accumsan eleifend, sagittis quis, diam. Duis eget orci sit amet orci dignissim rutrum.

Correction ici.

02 Nam dui ligula, fringilla a, euismod sodales, sollicitudin vel, wisi. Morbi auctor lorem non justo. Nam lacus libero, pretium at, lobortis vitae, ultricies et, tellus. Donec aliquet, tortor sed accumsan bibendum, erat ligula aliquet magna, vitae ornare odio metus a mi. Morbi ac orci et nisl hendrerit mollis. Suspendisse ut massa. Cras nec ante. Pellentesque a nulla. Cum sociis natoque penatibus et magnis dis parturient montes, nascetur ridiculus mus. Aliquam tincidunt urna. Nulla ullamcorper vestibulum turpis. Pellentesque cursus luctus mauris.

Correction ici.

03 Un début d'exercice.
La suite de l'exercice :

1 Question 1

2 Question 2

3 Question 3

Correction ici.

4 Question 4

5 Question 5

6 Question 6

Correction ici.

04 Lorem ipsum dolor sit amet, consectetur adipiscing elit. Ut purus elit, vestibulum ut, placerat ac, adipiscing vitae, felis. Curabitur dictum gravida mauris. Nam arcu libero, nonummy eget, consectetur id, vulputate a, magna. Donec vehicula augue eu neque. Pellentesque habitant morbi tristique senectus et netus et malesuada fames ac turpis egestas. Mauris ut leo. Cras viverra metus rhoncus sem. Nulla et lectus vestibulum urna fringilla ultrices. Phasellus eu tellus sit amet tortor gravida placerat. Integer sapien est, iaculis in, pretium quis, viverra ac, nunc. Praesent eget sem vel leo ultrices bibendum. Aenean faucibus. Morbi dolor nulla, malesuada eu, pulvinar at, mollis ac, nulla. Curabitur auctor semper nulla. Donec varius orci eget risus. Duis nibh mi, congue eu, accumsan eleifend, sagittis quis, diam. Duis eget orci sit amet orci dignissim rutrum.

Correction ici.

05 Lorem ipsum dolor sit amet, consectetur adipiscing elit. Ut purus elit, vestibulum ut, placerat ac, adipiscing vitae, felis. Curabitur dictum gravida mauris. Nam arcu libero, nonummy eget, consectetur id, vulputate a, magna. Donec vehicula augue eu neque. Pellentesque habitant morbi tristique senectus et netus et malesuada fames ac turpis egestas. Mauris ut leo. Cras viverra metus rhoncus sem. Nulla et lectus vestibulum urna fringilla ultrices. Phasellus eu tellus sit amet tortor gravida placerat. Integer sapien est, iaculis in, pretium quis, viverra ac, nunc. Praesent eget sem vel leo ultrices bibendum. Aenean faucibus. Morbi dolor nulla, malesuada eu, pulvinar at, mollis ac, nulla. Curabitur auctor semper nulla. Donec varius orci eget risus. Duis nibh mi, congue eu, accumsan eleifend, sagittis quis, diam. Duis eget orci sit amet orci dignissim rutrum.

Correction ici.

VI

Les corrigés

1

L'environnement « correction »

Lorsque l'on met les corrigés de chaque exercices, il faut faire suivre chaque environnement « exercice » par un environnement « correction » dans lequel on mettra la correction de l'exercice.

```
1 \begin{exercice}  
2 Enoncé.  
3 \end{exercice}  
4 \begin{correction}  
5 Correction.  
6 \end{correction}
```

2

Couper une correction

a

Saut de page

```
1 \begin{correction}  
2 Correction sur la page 1  
3 \BreakCorr  
4 Suite de la correction sur la page 2.  
5 \end{correction}
```

b

Saut de colonne

```
1 \begin{correction}  
2 Correction sur la colonne 1  
3 \BreakCorr[\columnbreak]  
4 Suite de la correction sur la colonne 2.  
5 \end{correction}
```

Dans l'exemple des corrections d'exercices qui vient, j'ai utilisé le code suivant pour l'exercice 3 :

```
1 \begin{correction}  
2 \begin{enumerate}  
3 \item Réponse Question 1  
4 \item Réponse Question 2  
5 \item Réponse Question 3  
6 \item Réponse Question 4  
7 \item Réponse Question 5  
8 \end{enumerate}  
9 \BreakCorr[\columnbreak]  
10 \begin{enumerate}[start=6]  
11 \item Réponse Question 6  
12 \end{enumerate}  
13 \end{correction}
```

3

Le répertoire où sont mises les corrections

Il faut impérativement créer dans le répertoire courant un sous-répertoire nommé « corriges » car c'est dans ce répertoire que seront automatiquement enregistrés les corrections.

4

Afficher les corrections

a

Création de la partie « Corrigés des exercices »

```
1 \corrstart
```

Cette commande crée une nouvelle page et met le titre.

b

Afficher toutes les corrections

```
1 \AfficheCorriges[<liste d'options>]
```

Les options seront de la forme « <num ex/commande> », où « num ex » est le numéro de l'exercice pour lequel la commande doit être exécutée. Par exemple :

```
1 \AfficheCorriges[3/\columnbreak]
```

```
2 % exécute la commande avant d'afficher la correction de l'exercice 3
```


Corrigés des exercices

01 Lorem ipsum dolor sit amet, consectetur adipiscing elit. Ut purus elit, vestibulum ut, placerat ac, adipiscing vitae, felis. Curabitur dictum gravida mauris. Nam arcu libero, nonummy eget, consectetur id, vulputate a, magna. Donec vehicula augue eu neque. Pellentesque habitant morbi tristique senectus et netus et malesuada fames ac turpis egestas. Mauris ut leo. Cras viverra metus rhoncus sem. Nulla et lectus vestibulum urna fringilla ultrices. Phasellus eu tellus sit amet tortor gravida placerat. Integer sapien est, iaculis in, pretium quis, viverra ac, nunc. Praesent eget sem vel leo ultrices bibendum. Aenean faucibus. Morbi dolor nulla, malesuada eu, pulvinar at, mollis ac, nulla. Curabitur auctor semper nulla. Donec varius orci eget risus. Duis nibh mi, congue eu, accumsan eleifend, sagittis quis, diam. Duis eget orci sit amet orci dignissim rutrum.

02 Nam dui ligula, fringilla a, euismod sodales, sollicitudin vel, wisi. Morbi auctor lorem non justo. Nam lacus libero, pretium at, lobortis vitae, ultricies et, tellus. Donec aliquet, tortor sed accumsan bibendum, erat ligula aliquet magna, vitae ornare odio metus a mi. Morbi ac orci et nisl hendrerit mollis. Suspendisse ut massa. Cras nec ante. Pellentesque a nulla. Cum sociis natoque penatibus et magnis dis parturient montes, nascetur ridiculus mus. Aliquam tincidunt urna. Nulla ullamcorper vestibulum turpis. Pellentesque cursus luctus mauris.

- 03**
- 1** Réponse Question 1
 - 2** Réponse Question 2
 - 3** Réponse Question 3
 - 4** Réponse Question 4
 - 5** Réponse Question 5
 - 6** Réponse Question 6

04 Lorem ipsum dolor sit amet, consectetur adipiscing elit. Ut purus elit, vestibulum ut, placerat ac, adipiscing vitae, felis. Curabitur dictum gravida mauris. Nam arcu libero, nonummy eget, consectetur id, vulputate a, magna. Donec vehicula augue eu neque. Pellentesque habitant morbi tristique senectus et netus et malesuada fames ac turpis egestas. Mauris ut leo. Cras viverra metus rhoncus sem. Nulla et lectus vestibulum urna fringilla ultrices. Phasellus eu tellus sit amet tortor gravida placerat. Integer sapien est, iaculis in, pretium quis, viverra ac, nunc. Praesent eget sem vel leo ultrices bibendum. Aenean faucibus. Morbi dolor nulla, malesuada eu, pulvinar at, mollis ac, nulla. Curabitur auctor semper nulla. Donec varius orci eget risus. Duis nibh mi, congue eu, accumsan eleifend, sagittis quis, diam. Duis eget orci sit amet orci dignissim rutrum.

05 Lorem ipsum dolor sit amet, consectetur adipiscing elit. Ut purus elit, vestibulum ut, placerat ac, adipiscing vitae, felis. Curabitur dictum gravida mauris. Nam arcu libero, nonummy eget, consectetur id, vulputate a, magna. Donec vehicula augue eu neque. Pellentesque habitant morbi tristique senectus et netus et malesuada fames ac turpis egestas. Mauris ut leo. Cras viverra metus rhoncus sem. Nulla et lectus vestibulum urna fringilla ultrices. Phasellus eu tellus sit amet tortor gravida placerat. Integer sapien est, iaculis in, pretium quis, viverra ac, nunc. Praesent eget sem vel leo ultrices bibendum. Aenean faucibus. Morbi dolor nulla, malesuada eu, pulvinar at, mollis ac, nulla. Curabitur auctor semper nulla. Donec varius orci eget risus. Duis nibh mi, congue eu, accumsan eleifend, sagittis quis, diam. Duis eget orci sit amet orci dignissim rutrum.

VII Table des matières

1 Le titre

Par défaut, le titre est « Sommaire » mais il peut être changé à l'aide de la commande :

```
1 % par exemple :  
2 \addto\captionsfrench{\renewcommand{\contentsname}{Table des matières}}
```

Comme vous le voyez, le titre suis un « chemin » ; quand le titre est plus long que celui par défaut, il se peut qu'il empiète sur le sommaire lui même ; il faut alors jouer sur le « contrôle » du chemin :

```
1 \setlength{\controloitoc}{0.1cm} % par exemple
```

Par défaut, le contrôle est à 0,25 cm.

2 Le sommaire

Il se met avec la commande :

```
1 \tableofcontents
```

VIII Création d'un index

1 Définition du nombre de colonnes

Par défaut, l'index s'affiche sur 2 colonnes. On peut y remédier à l'aide de la commande suivante :

```
1 \def\nbcolindex{<nombre de colonnes>  
2 % Exemple :  
3 \def\nbcolindex{1} % pour 1 colonne
```

2 Création et affichage de l'index

Je rappelle que vous devez mettre la commande :

```
1 \makeindex
```

en préambule du document et la commande :

```
1 \printindex
```

à l'endroit où vous souhaitez afficher l'index. De plus, le titre « Index » peut être changé à l'aide de la commande :

```
1 \renewcommand{\indexname}{<nom personnalisé>}
```

De plus, vous devez créer le fichier « index » à l'aide de la ligne de commande (dans le terminal de votre OS ou via votre éditeur \LaTeX – TeXMaker le fait en appuyant sur la touche [F12]) :

```
1 makeindex %.idx
```

Vous verrez en dernière page le résultat.

Mises à jour

18 août 2013. Il y avait un problème avec la déclaration de l'encodage `utf8`. Ceci vient d'être rectifié.

8 mai 2016. Résolution du problème d'encodage de certains caractères, création de la commande `\breakbox`.

7 septembre 2016. Résolution d'un bug concernant la disposition des exercices et corrigés, et création des commandes `\DefineNewBoxLikeRem` et `\DefineNewBoxLikeDef`.

26 mai 2019. Ajout de la commande `\BreakCorr` qui permet d'insérer un saut de page dans un corrigé si ce dernier ne tient pas sur une seule page (ou `\BreakCorr[\columnbreak]` si on est dans un environnement multi-colonnes).